

TAIVI RAUDSEPP

Rahvarõivaste paeluses



Tartu – Savimäe
2009–2011

Sisukord

Veidi endast	9
<i>Saateks</i>	11
Mis tunne on olla rahvarõivais?	15
Kohtumised tellijatega	17
Ma ei uskunud, et Eesti saab vabaks	19
Vaheaeg	21
Niplispits Eesti rahvarõiva dekoorina	33
Iga uus on unustatud vana	35
Külaskäik Tallinna galanteriitoodete tehasesse Veerenni tänaval	35
Kaks päeva Vantaa pitsiniplajatel külas	36
Ilu vaataja silmades	48
ESTO päevadel Stockholmis 1996. aastal	50
Mida annab rahvariiete valmistamine	52
Virumaa	55
Järvamaa – Eestimaa süda	71
Harjumaa	79
Tartumaa	89
Võrumaa	101
Räpina, Põlva, Kanepi, Urvaste, Karula	105
Hargla, Rõuge, Vastseliina, Setomaa	111
Viljandimaa	119
Põltsamaa, Kolga-Jaani, Pilistvere, Suure-Jaani, Kõpu, Viljandi	123
Pärnumaa	131
Läänemaa ja saared	139
Huvitavad leiud	157
<i>Lõpetuseks</i>	159

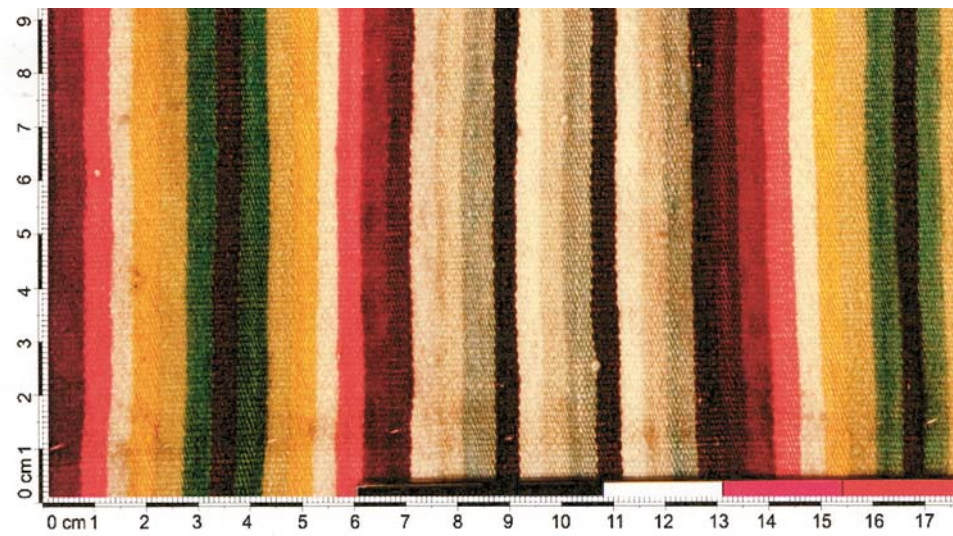


Värvitud lõngad.

ebameeldivusi tegijale endale. Kõigepealt maavillane lõng $\frac{8}{1}$ on see, mis annab rahvarõivaseelikule talle omase kaharuse ja etnilise välimuse. Värvimiseks peab olema hästi ette valmistatud lõng – see tuleb korralikult puhtaks pesta tehnilistest õlidest, sest need takistavad värvainete ühtlast ühinemist villakiududega. Värvained peavad sobima villase materjali värvimiseks. Praegu müügil olevate pakenditega ei saa alati häid tulemusi, sest need ei ole mõeldud suurte koguste värvimiseks, küll aga ühe seeliku jaoks 8–12 tooni saamiseks. Sellepärast on oluline, et enne arvutatakse välja värvitoonide kogused ja seejärel otsustatakse, millises järjekorras hakatakse lõngu värvima, sest tumedama tooni jääke saab ju ära kasutada heledamate toonide värvimiseks samas lahuses. Samuti on oluline, et lõnga valmistamisel ei kasutataks lisandina sünteetilist kiudu, mis parandab küll lõnga ketramist, kuid ei tule kasuks värvimisel. Sünteetilise kiu olemuse saab määrata ainult mikroskoopiliselt, villaste lõngade värvidega ta ei ühine ning tulemus ongi kirju olemusega värvitoon. Nõukaajal lisati lambavillale puuvilla, mille hunnikuid ma villatööstuses nägin. Meil kujunesid välja kindlad usaldusväärsed meistrid, kellega koostööd tegime.



Kadrina seelik. Ripskoes – kantav kahelt poolt.



Kadrina-Ilumäe seeliku triibustik – lõnganäidised (ülal) ja mustrikatke.



Seelikutegu, alates kurdude kokkutõmbamisest...



...ja lõpetades ahjus küpsetamisega.